

문서번호	구의회사무국-59/3	주 무 관	의정팀장	사무국장	의 장
보존년한	5년	신옥현	박진도	김성민	김병진
결재일자	2019. 11. 28.	협 조	부의장	황승혜	
공개여부	공 개		운영위원장	최영민	

2019년 공무국외출장 결과보고서

- 스페인, 포르투갈 -



서울특별시 강서구의회

I . 연수개요 ----- 3

II . 기관방문 ----- 5

1. Ateneu Popular 9 Barris(지역문화센터)
2. 바르셀로나 22@ 재생혁신지구
3. Santa Casa da Misericordia de Lisboa(복지재단)
4. 플라멩고 박물관
5. 세비야 및 주요 유적지 문화 탐방
6. 트리아나 재래시장 시찰 방문
7. Biblioteca de Castilla-La Mancha(공공도서관)
8. Parque Europa Torrejon De Ardoz(토레혼 공원)

III . 시찰활동 ----- 25

1. 스마트 중심거리· 보도· 보안등·광고물
2. 교통·주차·자전거도로·자전거 보관대·공용 자전거
3. 문화유산 보존 및 관광자원 활용

IV . 연수보고서(의원별) ----- 27

- 최동철 부단장
- 정정희 단원
- 김선경 단원
- 송영섭 단원
- 신낙형 단원
- 경기문 단원
- 김용원 단원
- 김성한 단원
- 황영호 단원
- 이충숙 단원
- 이종숙 단원

V . 연수총평 (황동현 단장) ----- 38

- 스페인, 포르투갈 -

공무국외출장 결과보고

I 연수 개요

- 연수국가: 스페인, 포르투갈
- 연수기간: 2019. 10. 28. ~ 11. 6. (8박 10일)
- 연수목적
 - 공무국외출장을 통해 유럽의 복지 및 문화의 선진국인 나라를 방문하여 지식을 공유함으로써 의정활동 전문성 및 의정역량 강화
 - 특색 있는 제도·정책·문화를 벤치마킹하여 의정활동에 반영
- 연수단 현황: 총 18명(의원 12명, 수행직원 6명)
 - 단장: 강서구의회 부의장 황동현
 - 부단장: 운영위원장 최동철
 - 단원: 정정희, 김선경, 송영섭, 신낙형, 경기문, 김용원, 김성한, 황영호, 이충숙, 이종숙 의원
 - 수행직원: 전문위원 정우숙, 김선민, 신옥현, 조용권, 서은주, 이윤정
- 연수내용
 - 스마트 중심의 도시환경: 스마트도시 재생 사례, 지역문화센터 등 개방형 빅 데이터 기술을 기반으로 인프라가 구성된 도시 시찰
 - 어르신들의 삶의 질이 향상된 복지도시: 산타 카사(Santa, Casa) 복지재단
 - 자연과 함께 문화유산이 살아있는 문화도시: 플라멩고 박물관, 파르케 유로파 공원

□ 연수일정

월일	지역	세부일정	비고
제1일 10/29 (화)	Ateneu Nou Barris (바르셀로나)	▶ 여러 문화센터의 첫 번째 롤모델인 사회문화 공공센터 방문 - 지역 주민들의 자치로 모든 활동이 이루어지는 문화센터 - 신흥 문화의 육성과 영토와 도시의 문화산업의 촉진	
제2일 10/29 (화)	바르셀로나 22@재생혁신지구 (바르셀로나)	▶ 바르셀로나 스마트 시티 22@재생혁신지구 방문 - 공업지역의 혁신적인 도시재생 성공사례 중심 탐방	
제3일 10/31 (목)	SANTA CASA FOUNDATION (리스본)	▶ SANTA CASA FOUNDATION(복지재단) 방문 - 주로 보호받지 못하는 취약계층에게 복지를 지원하는 기관 - 어르신, 장애인, 청소년, 유아 등	
제4일 11/1 (금)	플라멩고 박물관 (세비야)	▶ 플라멩고 박물관 방문 - 전통적인 민요와 향토 무용, 기타 반주가 하나가 된 민족 예술 - 플라멩고의 기원, 발전과정 등을 이해할 수 있는 세비야의 문화유산 시찰	
제5일 11/2 (토)	현장 시찰 (론다, 말라가)	▶ 론다, 말라가 시내 문화탐방 시찰 - 안달루시아 지방의 예술, 문화, 금융의 도시가 어우러진 문화유적도시 - 세비야 대성당, 히랄다탑, 황금의 탑, 누에보 다리 등	
제6일 11/3 (일)	트리아나 재래시장 (그라나다)	▶ 그라나다 일요시장 시찰 방문 ▶ 알람브라 나자렛궁 정원, 헤네랄리페 정원 시찰	
제7일 11/4 (월)	Biblioteca de Castilla-La Mancha (톨레도)	▶ Biblioteca de Castilla-La Mancha(공공도서관) 현장 견학 - 톨레도 지방의 중앙도서관 - 전 도서관이 하나의 네트워크로 연결된 중요한 도서관 센터	
제8일 11/5 (화)	시청 및 공원 (토레혼시)	▶ 토레혼시청 및 파르케 유로파 공원 시찰 - 40년된 저개발지대와 채석장을 정리하여 자연의 삶과 공존하는 공원 시찰 - 시민들의 위험 제거한 녹색, 문화, 여가 등 복합문화공원	

II 기관 방문

1. 지역문화센터(Ateneu Popular 9 Barris)

□ 방문개요

- 방문일시 : 2019. 10. 29.(화)
- 방문장소 : 지역문화센터(Ateneu Popular Barris)
- 면담자 : 센터운영 총괄자

□ 방문기관 개요

- Ateneu Nou Barris는 지역 사회 관리 모델에 따라 작동하는 사회 문화 공공 센터입니다. Ateneu 다음과 같이 5가지 근본 가치를 기준으로 문화, 교육 및 사회적 프로세스를 개발하고 있다.

1. **민주주의/ 수평:** 민주적 운영(조립, 노동위원회, 자원 봉사 등)을 허용하는 공간과 조직을 갖추고 있어 직접 거주자가 물품에 관한 결정을 내릴 수 있다.
2. **투명성:** 일련의 결정 및 합의 과정은 공개적이고 위원회나 회의와 같은 공간에서 정기적으로 지역사회에 반환된다.
3. **문화에 대한 권리 및 접근성:** 문화는 공동적인 부분으로 이행되며 사회의 메시지 및 변화와 사회적 변화를 위한 도구로 활용됨으로 대중에게 보호되어야 하는 기본 권리이자 누구나 쉽게 접근할 수 있도록 제도적 장치를 마련하고 있다.

□ 질의 응답

- 운영자: 안녕하십니까? 아테뉴에 방문하신 의원들께 진심으로 환영합니다. 저는 여기서 맡고 있는 업무는 프로그램 분야 운영을 총괄을 맡고 있는 대표입니다. 저는 몇 년 전에 한국에 방문했을 때 한국분들이 저를 환대해 주셨기 때문에 이번에는 제가 저희 시설에 방문하신 의원님들께 상세하게 시설에 대한 질문 사항을 설명해 드리겠습니다.

- 경기문 단원: 최초로 지역문화센터 건립을 위한 지역공동체를 구성할 때 이곳 지역주민 인구가 몇 명이었는지 궁금합니다?
- 운영자: 최초로 건립할 당시에는 정확히 인원을 알 수가 없었습니다. 왜냐하면 관에서 허가를 받고 시작된 것이 아닌 민간에서 주도한 지역공동체이기 때문에 정확하게 공식적으로 몇 명이라는 말씀을 드릴 수가 없습니다. 그러나 대략 추측하건데 약 10만명 정도의 인구가 있었습니다. 현재는 인구는 25만명입니다.

- 송영섭 단원: 아테뉴 지역문화센터지역을 지역 주민들이 복원하는데 노력하는 모습이 한국의 새마을운동을 연상케 하는데요. 그럼 이곳을 복원하는데 어떻게 재원을 마련했나요?
- 운영자: 시에서 재원을 지원받지 않고 자체적으로 지역공동체 구성원들이 재원을 마련하여 점진적으로 건립하고 운영하였습니다.

- 정정희 단원 : 보통 지역문화센터에서 서커스를 운영하지 않는데 이곳에 서커스 프로그램을 운영하는 목적으로 건물을 건립하게 되었나요?
- 운영자 : 아닙니다. 애초에 서커스 운영을 하기 위해 의도적으로 건립한 것이 아니라 건물이 지어지고 보니 서커스 강사분들이 이곳을 방문하고 천장이 다른 곳보다 높고 서커스를 운영하는데 적합한 곳으로 생각되어 운영을 시작하게 되었습니다. 그러나 서커스를 운영하는 목적이 건물 구조로 시작된 것이 아니라 이 지역 주민들 즉 그 당시 사회적으로 이곳은 지역 어린이들이 나쁜 길로 빠지지 않게 하기 위해서 지역문화센터에서 서커스를 운영함으로써 청소년들에게 교육의 도구로 활용할 목적으로 지금까지 운영되었습니다.

- 이종숙 단원: 아테뉴 문화센터에 주로 방문하는 연령층이 어떻게 되나요?
- 운영자: 주로 특정 연령층에 집중되어 있는 것이 아니라 어린이부터 연세가 많으신 어르신들까지 다양한 연령층이 방문하여 문화센터에서 운영하는 프로그램 수업 및 체험 활동에 참여하고 있습니다.
- 최동철 단원: 주민들을 위해서 지역문화센터에서 서커스를 운영하고 있는데 그러면 서커스 프로그램 중 여기만의 특별한 장점이 있습니까?
- 운영자: 있습니다. 여기 서커스 강사분들이 외부에서 습득한 기술이 아니라 자체적으로 개발하고 응용하여 서커스 기술에 사용하고 있습니다. 그래서 요즘은 외부에서 서커스 기술을 지역문화센터에서 배워가고 있는 상황입니다.
- 신낙형 단원: 서커스를 운영하면서 통계적으로 한 달에 몇 명의 주민들이 방문하고 있습니까?
- 운영자: 대략적으로 한 달에 8천여 명이 방문하고 있습니다. 또한, 이 서커스 공연은 이 문화센터에서만 공연하는 것이 아니라 해외로 서커스 공연을 하러 가기도 합니다.
- 황동현 단장: 그럼, 해외에서도 서커스 공연을 한다고 하는데 한국에서도 공연을 한 적이 있나요?
- 운영자: 아니요. 아직 한국에서 서커스 공연을 한 적은 없는데요. 이렇게 요즘 한국에서 많은 기관들이 저희 지역문화센터를 방문하여 주셔서 조만간에 초청이 들어올 것으로 기대하고 있습니다.
- 김성한 단원: 한국에서 이 지역문화센터 서커스 프로그램 운영에 대한 자료 수집을 할 때 지역 주민 중 장애인분들도 서커스 활동에 참여하고 있다고 하는데 사실인가요?
- 운영자: 서커스 프로그램은 신체 활동이 힘든 장애인들은 수업에 참여하기가 힘들고요. 대신에 일상 생활을 하면서 장애인분들이 즐길 수 있게끔 하는데 취지를 두고 하는 것이지 장애인분들이 공연을 하는데 목적을 두지 않습니다.

- 이충숙 단원: 이 지역문화센터 좋은 카페가 같이 운영되고 있는데 그럼 이 카페는 직접 운영하는지 아니면 위탁하여 운영하고 있는지 궁금합니다?
- 운영자: 이 카페는 저희 지역문화센터에서 직접 운영하고 있습니다. 그래서 이 수입은 지역문화센터 운영비로 주로 활용되고 있습니다. 또한, 다른 카페에 비해 가격은 저렴하게 운영되고 있어서 이 근처 지역주민들이 많이 이용하고 있습니다.

□ 활동사진



2. 바르셀로나 스마트 22@ 재생혁신지구 현장 방문

□ 방문개요

- 방문일시 : 2019. 10. 29.(화)
- 방문장소 : 바르셀로나 스마트 22@ 재생혁신지구 방문
- 면담자 : 바르셀로나 스마트도시 빅데이터 관리 전문가

□ 방문기관 개요

- 2018 세계 스마트시티 엑스포를 바르셀로나에서 개최함에 따라 바르셀로나는 스마트시티의 성공사례로 주목받고 있다.
- 기술에서 나오는 스마트가 아닌 일과 삶을 접목하여 사람이 중심인 도시를 만드는 것을 기본 철학으로 하여 주거지, 일터, 마트, 문화 등 한 동네에 공존해 충분히 삶을 영위할 수 있도록 도시를 설계하였다.
- 바르셀로나 스마트 22@는 폐공장 지대를 개발하여 산업, 주거, 환경이 함께하는 혁신공간으로 조성하였다.
- 또한, 자동차보다 자전거, 도보 진화 도시로 진화함을 설계하여 도시를 친환경적으로 바꾸고 미세먼지를 줄여 공기질을 좋게 하는 등 노력을 하고 있으며, 이로 인해 주민이 건강한 삶을 살 수 있게 하고, 근대화 및 산업혁명 등을 거쳐 낙후된 공업지역을 도시계획을 통하여 친환경적인 스마트 시티로 변화한 곳이다.

□ 질의 응답

- 황동현 단장: 현재 바르셀로나의 이 지역이 스마트도시로 해외에서 각광을 받고 있는데 한국에서도 스마트 도시 재생과 관련하여 많은 노력을 기울이고 있는데 이곳에 살고 있는 주민들은 주로 어떤 것에 만족을 하고 있나요?
- 운영자: 현재 여러분들이 보고 계신 이 스마트 도시는 다른 나라의 도시와 크게 다른 것이 없습니다. 하지만, 지역 주민들이 만족해하는 것이 있다면 이 스마트도시에 살다 보면 여러 네트워크 통신 기기를 통하여 어디서나 자유롭게 활용할 수 있을 뿐만 아니라 쉽게 접근할 수 있는 구조로 도시를 디자인 했다는 것에 크게 만족해하고 있습니다.

- 최동철 부단장: 이 스마트 도시에 거리 중간마다 신호등 옆에 설치된 이 기기는 무엇에 활용되는 기기입니까?
- 운영자: 이 기기는 도로에 자동차가 다니는데 자동차에서 배출하는 이산화탄소를 측정하는 기기입니다. 이 기기가 측정하는 이유는 자동차가 장기간 정차하면 특정 장소에 배출가스가 많아지기 이 장치와 네트워크로 연결된 신호등에 파란불이 자동으로 오래도록 켜져 있게 되고 오염도가 적은 지역에는 신호등의 빨간불이 오래도록 켜져 있게 됩니다.

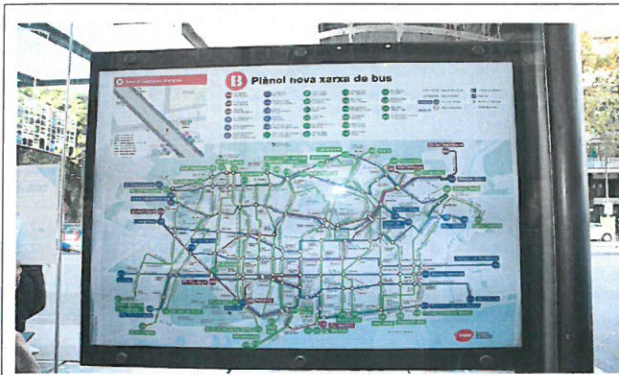
- 김선경 단원: 우리 강서구에도 벤치 옆에 설치된 조명등이 많이 있는데 다른 나라와 차이점이 있습니까?
- 운영자: 스마트 도시에 거리에 설치된 조명등 또한 낮에는 자동으로 꺼지고 밤에는 켜지는 시스템인데 차이점은 이곳의 조명등은 밤에 자동으로 켜져도 조도가 똑같이 밝은 것이 아니라 지역 상점이나 가게에서 불이 켜지면 조도가 낮아지고 상점이나 가게가 문을 닫으면 간판에 불이 꺼지면서 조도가 자동으로 더 밝아집니다.

- 경기문 단원: 버스 정류장 앞에 도로에 보도블록이 높게 설치되어 있는데 어떤 목적으로 활용되고 있나요?
- 운영자: 보시다시피 버스 정류장 앞에 설치된 보도블록은 버스를 탈 때 몸이 불편한 장애인들이나 연세가 많으신 어르신들이 쉽게 버스에 탑승할 수 있도록 하기 위해 설치된 보도블록입니다. 또한, 버스안에 있는 계단도 아주 낮게 되어 있어서 쉽게 탑승하는데 도움을 주고 있습니다.

- 송영섭 단원: 스마트 도시 거리에 전기 충전소가 많이 설치되어 있는데 이것을 이용하는데 사용료가 있습니까?
- 운영자: 전기 충전소 사용료는 무료입니다. 이것을 이용하기 위해서 아무나 이용하는 것이 아니라 사용하고 하는 주민이 시청에다가 전기 차량이나 오토바이가 있으니 사용할 수 있도록 신청을 하면 시에서 사용 카드를 발급해 집으로 배송해주면 그 카드를 주민이 등록한 다음에 바로 무료로 사용할 수 있습니다.

- 김용원 단원: 이곳에는 전기 충전소가 많은데 한국은 전기차를 살 때 지원금을 주는데 이곳에도 지원금을 주나요?
- 운영자: 별도로 지원금은 없습니다. 그러나 전기차를 살 때 취득세나 자동차세를 감면해 주고 있습니다. 주로 자동차세를 매년마다 납부하는데 전기차를 소유한 사람은 보통 자동차세의 70%를 감면해 주고 있습니다.
- 황영호 단원: 그럼, 전기차 보유율이 어느 정도입니까?
- 운영자: 현재 15%정도입니다. 그러나 점차 증가하고 있는 추세입니다.
- 이충숙 단원: 이렇게 많은 곳이 전기로 이용하는데 전기의 생산은 주로 원자력 발전소에서 공급되고 있나요?
- 운영자: 이 나라도 현재는 주로 원자력 발전소로 전기를 공급하고 있는데 점차 발전소를 줄이고 현재는 태양광을 많이 설치하여 공급하고 있는 추세입니다.
- 최동철 단원: 이 공원에 설치된 표지판은 한국에서는 쉽게 볼 수 없는 것 같은데 이 표지판은 무엇입니까?
- 운영자: 이 공원에 설치된 표지판은 오른쪽 하단에 QR코드가 설치되어 있습니다. 그래서 핸드폰 어플리케이션을 설치하여 QR코드를 찍으면 이 곳 공원에서 할 수 있는 운동기구나 애완견을 데리고 같이 산책할 수 있는 곳이거나 공원에 대한 정보를 제공해주고 있습니다.
- 황동현 단장: 그럼, 이 공원에서 제공하는 시설에 대한 행동을 위반했을 경우 범칙금이 부과되나요?
- 운영자: 네, 시청에서 주로 단속 공무원들이 불시에 단속을 합니다. 이곳의 범칙금이 매우 비싸기 때문에 일반 직장인들의 월급에 1/3정도의 수준이라서 이 공원을 사용하는 시민들이 규칙을 잘 준수하고 있습니다.

□ 활동사진



바르셀로나 스마트 22@ 재생혁신지구 시찰



바르셀로나 스마트 거리 질의·응답

3. SANTA CASA FOUNDATION(복지재단)

□ 방문개요

- 방문일시: 2019. 10. 31.(목)
- 방문장소: SANTA CASA FOUNDATION(복지재단)
- 면담자: 홍보정책 대표자

□ 방문기관 개요

- SANTA CASA FOUNDATION(복지재단)는 주로 가장 보호받지 못한 사람 전체의 복지 향상을 위해 노력하고자 가톨릭 교회와 역사적 연관성에도 불구하고 오늘날 비영리적 공익 목적을 추구하고 있으며, 교육 및 환경의 촉진 분야에서 중요한 역할을 하고 있다.
- 이 복지 재단은 어르신의 삶의 질을 향상시키는 것을 목표로 서비스와 활동을 제공하고 유아와 청소년의 책임을 맡아 돌보는 역할을 수행하고 있으며, 입양 및 비상사태를 대비하여 사회적 위험에 처한 개인을 지원하도록 설계된 지원 및 프로그램을 제공하고 있다.

□ 질의 응답

- 정정희 단원: 저는 서울 강서구의회의 의원입니다. 저는 복지에 매우 많은 관심을 갖고 있습니다. 이 복지재단에서는 주로 어떤 파트별로 사업을 하고 있으며, 현재 이 복지재단을 운영하는 사람이 몇 명인지 궁금합니다?
- 운영자: 현재 저희 복지재단에서는 6천여 명이 종사하고 있습니다. 그리고 SANTA CASA는 현재 많은 분야에서 사업을 진행하고 있습니다. 그 중 혁신 분야, 교육 분야, 어르신돌봄 분야, 자선사업 분야 등을 포함해서 많은 분야에서 사업을 하고 있으며, 주로 리스본에 활동을 많이 하고 있습니다. 구체적으로 데이터케어센터, 요양센터 등을 운영하고 있습니다. 또한, 복지재단에서는 어르신에 대한 침해연구도 하고 있으며, 간호대학과 병원 등을 복지재단에서 직접 운영하고 있습니다.

- 김용원 단원: 현재 이 복지재단에서는 주로 이용 대상자들의 연령층이 어떻게 됩니까?
- 운영자: 주로 특정 연령층을 대상으로 하는게 아니라 저희 복지재단은 어린아이부터 어르신 연령층까지 제한이 없이 손길이 필요로 하는 사람에게 도움을 주고 있습니다.

- 황영호 단원: 다양한 연령층이 복지재단의 혜택을 받는데 그럼 이런 복지 혜택이 보편적 혜택인지 어떤 필요로 하는 특정 계층에게만 혜택을 받는건지 궁금합니다?
- 운영자: 우선적으로 어려움이 있는 사람에게 이용하도록 하고 그 다음은 장애인, 노모 등 스스로 자립이 어려운 분들을 대상으로 복지 재단의 혜택을 받고 있습니다.

- 황동현 단장: 이 복지재단은 정부와 전혀 관련이 없나요?
- 운영자: 전혀 관련이 없다고는 할 수 없고요. 정부의 복지 관련 부서의 산하기관으로 생각하시면 됩니다. 그러나 운영면에서는 독립되어 있습니다.

- 황영호 단원: 이 복지 재단을 운영함에 있어 재원은 어떻게 충당하는지 궁금합니다?
- 운영자: 정부에서 로또 사업권을 저희 복지재단에 운영하도록 사업권을 허가함으로써 모든 사업의 수입이 약 500억 정도 됩니다. 이런 수입으로 복지 재단을 운영하고 있습니다.
- 이종숙 단원: 그 수입으로 여기에서 일하시는 6천여 명의 종사자들에게 급여를 충당하고 있나요?
- 운영자: 네, 수입에서 종사자들에게 급여를 주고 순수이익이 33억 정도 됩니다.
- 경기문 단원: 이 복지 재단에서 로또 사업 수익 말고 그 밖에 다른 재원은 있나요?
- 운영자: 옛날부터 귀족들이 복지 재단에 기부하는 것이 있습니다. 주로 건물을 기부하는 경우도 있고 현물을 기부하는 사람도 있습니다. 이런 것들은 부수입으로 복지재단에서 활용하고 있습니다. 또한 이런 기부된 건물들은 요양센터나 병원 등으로 활용되기도 합니다.
- 송영섭 단원: 이 복지 재단은 천주교와 어떤 관련이 있나요?
- 운영자: 네, 예수회라는 단체가 있는데 이 복지 재단과 밀접한 관련이 있습니다. 이 복지 재단을 만드는 사람들의 대부분이 예수회에 소속입니다.

□ 활동사진



SANTA CASA 복지재단 기관 방문 및 질의·응답



SANTA CASA 복지재단 기념품 전달

4. 플라멩코 박물관

□ 방문개요

- 방문일시: 2019. 11. 1.(금)
- 방문장소: 플라멩코 박물관
- 면 담 자: 박물관 대표자

□ 방문기관 개요

- 스페인 세비야의 문화유산 박물관으로 전설적인 플라멩고 무용수 크리스티나 오요스가 만든 곳이다. 플라멩코의 기원, 스타일, 발전 과정 등 독특한 특징을 설명하기 위한 박물관과 플라멩고 공연장 그리고 특별전시관으로 이루어져 있다.
- 플라멩코는 스페인 남부 안달루시아 지방의 전통적인 민요와 향토 무용 그리고 기타 반주 세 가지가 일체가 되어 형성하는 민족예술이다.
- 플라멩코 박물관은 지상 2층, 지하 1층으로 건축되어 있으며, 지하는 역사적인 금고로 박물관에서 가장 특이한 공간으로 로마와 로마 이전의 돌이 있는 유서 깊은 금고이다.
- 지상 1층은 플라멩코 춤의 역사, 의상 등 전시관으로 전시 화면을 통해 플라멩코의 기원과 진화를 이해하고, 다른 문화의 영향 및 지난 2세기 동안의 예술가들과 그들의 역사에 대해 이야기하는 다른 시대의 풍성한 스타일로 구성되어 있으며, 지상 2층은 그림 및 조각품 전시관으로 프랑스, 미국, 독일, 폴란드, 이스라엘, 한국, 중국 등 국내외 미술가들의 회화, 그림, 조각 등 예술 분야에 대한 플라멩코의 영향력을 보여주고 있다.

□ 질의 응답

- 황동현 단장: 플라멩코라고 하면 한국 사람들에게는 익숙하지 않는데 구체적으로 무엇입니까?
- 운영자: 플라멩코는 크게 세 가지의 종류로 구성되어 있습니다. 첫째는 기타, 둘째는 창 또는 노래, 셋째는 발굴림으로 이루어져 있는 무용으로 보시면 됩니다.

- 김선경 단원: 플라멩코는 스페인에서 언제부터 시작되었나요?
- 운영자: 플라멩코는 페니키아 시대부터 시작되었는데요. 거의 3,000년 전부터 시작되었습니다. 그래서 오랜 역사에서 전통의 춤으로 인식되어 왔다고 보시면 됩니다.

- 황영호 단원: 플라멩코 박물관을 운영함에 있어서 어떤 비용으로 현재까지 충당해 왔는지 궁금합니다?
- 운영자: 저희 박물관 1층에서 플라멩코 기념품을 판매하는 수입과 플라멩코 쇼의 관람 비용을 통해 운영비로 거의 충당되고 있습니다.

- 신낙형 단원: 그럼, 현재 플라멩코 박물관에 외국이 몇 명이나 방문하고 있나요?
- 운영자: 현재 스페인에 방문하는 외국인 중 약 10%가 저희 플라멩코 박물관을 찾아 방문해 주고 있습니다.

- 이충숙 단원: 플라멩코의 춤이 이 지역에서 명맥을 유지하고 있는데 그럼, 이곳에서는 플라멩코와 관련된 축제가 있는지 궁금합니다?
- 운영자: 네, 있습니다. 크게 2개의 축제가 있습니다. 첫 번째로는 봄에 플라멩코와 연계한 feria de primavera라는 축제가 있고요. 일주일 정도 걸쳐서 축제를 하고 있습니다. 축제 기간에는 스페인 전국의 사람들 중 플라멩코 춤과 관련된 사람들이 플라멩코의 옷을 입고 모여서 축제의 장소에 설치된 천막에 일정 비용을 지불하고 모여서 음식도 먹으면서 하루 종일 춤추는 그런 축제입니다. 두 번째로는 플라멩코 비엔날레 축제가 있습니다. 이 축제는 2년에 한 번씩 하는 축제입니다. 한 번은 세비야에서 축제를 하고 다음에는 안달루시아 지방의 다른 곳에서 축제 장소를 이동하면서 하고 있습니다.
- 이충숙 단원: 플라멩코가 오랜 전통과 역사를 가지고 있는데요. 이 지역 사람들은 어릴 때부터 플라멩코를 배우고 있습니까?
- 운영자: 현재는 많은 사람들이 배우지는 않지만 특정 사람들이 만 3살부터 플라멩코를 배우고 있습니다. 플라멩코는 춤을 배우는 대부분의 사람들은 가족 중에 배우는 사람이 있으면 동생, 친척 등 주변 사람들이 함께 배우고 있습니다.

□ 활동사진

	
<p>플라멩코 박물관 청사 브리핑</p>	<p>플라멩코 의상 전시관</p>

5. 세비야 및 주요 유적지 문화탐방

방문개요

- 방문일시: 2019. 11. 2.(토)
- 방문장소: 세비야 대성당, 히랄다탑, 스페인 광장, 누에보 다리 등

활동사진

	
세비야 대성당 단체사진	스페인 광장
	
히랄다탑	누에보 다리

6. 트리아나 재래시장 시찰 방문

방문개요

- 방문일시: 2019. 11. 3.(일)
- 방문장소: 트리아나 재래시장 현장 방문

□ 활동사진



트리아나 재래시장 외부



트리아나 시장 내부



트리아나 상인과 면담



트리아나 시장 특산품 조사

7. Biblioteca de Castilla-La Mancha(카스티야라만차 공립 도서관)

□ 방문개요

- 방문일시: 2019. 11. 4.(월)
- 방문장소: Biblioteca de Castilla-La Mancha(카스티야라만차 공립 도서관)
- 면담자: 도서관 운영총괄 담당자

□ 방문기관 개요

- Castilla-La Mancha의 교육 문화 문화부 산하 공공 도서관으로 18세기 대주교의 도서관으로 시작하여 1966년부터 시민에게 개방하여 톨레도 지방의 중앙도서관 역할을 하고 있습니다.

- 처음 1998년 이전에는 소코 도베르 광장의 한쪽에 위치해 있었으나 역할이 증대되며 지방 전 도서관이 하나의 네트워크로 연결되고 그 중심 역할을 하게 되었다.
- 알카사르는 총 9층 건물로 1층부터 7층까지는 국방부 소속의 무기 박물관, 8층은 이 지방 문화·교육부 소속의 도서관, 9층은 커피숍으로 사용하고 있으며, 도서관은 아동실, 자료실, 컴퓨터실, 강당 등이 있고 문화페스티벌, 신간도서 관련 행사, 작가 사인회 등 각종 이벤트 공간으로 활용되고 있습니다.

□ 질의 응답

- 황동현 단장: 현재 21세기를 맞이하여 디지털 시대로 가고 있고 한국에서는 공립의 도서관들이 책을 대여하고 반납할 때 디지털 방식으로 이루어져 있는데 이곳의 도서관에서는 반납 절차를 인터넷으로 할 수 있습니까?
- 운영자: 네, 이곳에서도 디지털이 발달되어서 인터넷으로 반납을 할 수가 있습니다.
- 이종숙 단원: 도서관에는 고대 서적들이 많은 것 같은데 이런 서적 밑에 있는 책꽂이 선반도 오래되어 있는 어떤 종류의 재료로 만들어져 오랫동안 유지가 되고 있나요?
- 운영자: 이 책꽂이 선반은 세비야에서 생산되는 떡갈나무로 만든 것입니다.
- 최동철 부단장: 이런 고대 서적들이 이 도서관에 많은데 그럼 다른 지역에는 이런 고대 서적을 수집한 도서관은 없는가요?
- 운영자: 아닙니다. 이런 고대 서적들이 있는 곳을 한 군데만 있는 것이 아니라 고대 서적을 대필하여 만든 서적을 다른 지역에도 보관하고 있습니다.

- 송영섭 단원: 이 지역에서 이 도서관이 종합도서관인 것 같은데 종합도서관이 이곳 한 군데만 있나요?
- 운영자: 아니요, 이 지역에서 6킬로미터 떨어진 곳에서 이런 종합도서관이 있습니다. 그래서 이 도서관은 서로 네트워크가 연결되어서 책에 대한 정보를 공유하고 있습니다.

- 경기문 단원: 이런 큰 도서관에서 독서경진대회 같은 대회가 있나요?
- 운영자: 네, 있습니다. 저희는 현재 5년 동안 매년 5월 중에서 독서경진대회와 비슷한 콩쿠르 같은 대회를 열고 있습니다. 어린이 독서 분야, 성인 독서 분야로 대회를 열고 있고 도서관과 관련되 그림 분야에서도 대회를 개최하고 있습니다.

- 이종숙 단원: 책들을 대여하는데 이 지역 주민들만 사용하는가요?
- 운영자: 거의 대부분은 이 지역 주민들만 이용하고 있는데요. 간혹 다른 도시 지역 주민들이 저희 도서관의 책을 대여하고 싶다고 하면 인터넷으로 주문하면 신청자가 이용하는 인근 도서관으로 전달하여 거기서 책을 이용하고 다시 거기에다가 반납하면 됩니다.

- 이충숙 단원: 이 도서관에는 장애인들도 이용하는데 장애인 편의시설이나 장애인을 위한 도서관을 운영하는 궁금합니까?
- 운영자: 장애인들을 위한 조그만한 도서 코너가 만들어져 있습니다. 저희 도서관은 장애인을 위한 편의시설은 없습니다. 다만, 장애인을 위한 재단이 있습니다. 그 재단에서는 장애인들만 이용할 수 있는 도서관을 따로 운영하고 있기 때문에 대부분 스페인 도서관에는 편의시설이 없습니다.

□ 활동사진



Biblioteca de Castilla-La Mancha 공립 도서관 브리핑



Biblioteca de Castilla-La Mancha 공립 도서관 단체사진

8. TORREON 프라케 유로파 공원 방문

□ 방문개요

- 방문일시: 2019. 11. 5.(화)
- 방문장소: TORRON 파르케 유로파 공원 현장 방문
- 면 담 자: 토레온 시청 청사 총괄 책임자(Eugenio)

□ 방문기관 개요

- 토레온 시청은 40년 이상 된 저개발 지대와 폐허가 된 채석장을 정리하여 새 지역으로 건설할 것을 계획하였다. 저소득층의 주거지가 밀집되어 있어 저소득층이 채석장에서 나오는 먼지와 유해물이 그대로 노출되어 있는 그런 지역이었다. 이 문제를 해결하기 위해 토레온 시는 채석장을 없애고 큰 공원으로 탈바꿈하였다.
- 233,000평방미터의 면적에 걸쳐 주요 유럽도시의 랜드마크 기념물을 전시하고 있어 다양한 레저 및 복합 어드벤처로 구성되어 있고 마드리드 인근에 소재하고 있어 주말에는 가족단위의 많은 사람들이 찾는 공원이다.
- 주말에는 소규모 공연장에서 플라멩코, 오케스트라 등 공연을 하고 어린이를 위한 프로그램을 수시로 개최하는 등 관광객을 유치하려는 노력을 하고 있다.

□ 질의 응답

- 김선경 단원: 이곳을 공원으로 탈바꿈하기 전에 기존 토지에서 무단으로 경작하고 있는 사람이나 주거하고 있는 사람이 있는데 이런 사람들에게 어떤 보상을 해줬나요?
- 운영자: 시에는 땅의 소유자와 직접 거래를 통해 이 땅을 다른 것이랑 맞바꾸는 방식으로 진행을 하고 거기에 실질적으로 사용하는 사용자 에게는 시에서 어떤 의무도 없기 때문에 어떠한 보상을 해주지 않고 있습니다.

- 정정희 단원: 한국은 어떤 땅을 개발하거나 보상해줄 시 기존에 살고 있는 사람에게 보상을 해주지 않을 경우 반대 집회를 많이 하는데 이곳은 실질적으로 사용하고 있는 사람들이 보상해주지 않는다고 해서 집회 같은 것 없었나요?
- 운영자: 네, 여기는 기존 사용자들을 나가라고 할 때 반대 집회는 없었습니다.

- 송영섭 단원: 공원이 매우 좋게 잘 구성이 되어 있는데요. 여기 호수가 있는데 이 호수에 있는 물은 지리상 자연적으로 흐르는 물인지 아니면 공원과 조화를 이루기 위해 인공적으로 호수를 만들었는지 궁금합니다?
- 운영자: 이곳의 호수는 인공적으로 만들어진 물입니다. 물을 정화시키는 장치가 따로 설치되어 있어서 물을 정화하면서 저장하고 있습니다. 이런 호수가 공원 총 3개 정도가 있습니다. 이 호수 주변에서 음악 공연이나 빛 공연을 하는 곳이기도 합니다.

- 신낙형 단원: 현재 이 공원의 소유자는 시청인가요?
- 운영자: 네, 현재는 시가 소유하여 운영하고 있습니다.

- 김성한 단원: 주변을 둘러보니까 레저 시설이 많은 것 같은데 이런 것을 시에서 직접 운영하는지 아니면 위탁을 주고 하는 궁금합니다?
- 운영자: 이 공원의 레저 시설이나 음식점 등 이런 복합 시설은 시에서 직접 운영하지는 않고 주로 임대를 주고 운영하고 있으며, 이런 시설에서 나오는 수입 일부를 시에서 받고 있습니다.

- 황동현 단장: 이 공원을 조성할 당시 총 예산은 얼마나 들어갔나요?
- 운영자: 유럽국가인 스페인은 공원 조성하는데 한국과 다른 복잡한 시스템으로 예산이 들어갔는데요. 일부 EU에서 친환경 공원을 만드는 곳에 환경적인 면에서 보조금을 30% 지원이 되었고요. 나머지는 스페인 정부나 시에서 예산을 지원해서 조성하여서 정확한 총 예산액은 알 수 없지만 대략적으로 5백만 유로가 투입된 걸로 추측하고 있습니다.

- 최동철 부단장: 공원의 하루 이용객이 얼마나 되나요?
- 운영자: 계절에 따라 하루 이용객이 다른데요. 통계적으로 여름에는 하루에 이용하는 사람들이 약 1천여 명으로 통계로 잡고 있습니다.

- 이충숙 단원: 한국에서는 이곳이 유명한 공원으로 알려져 있는데요. 그럼, 이곳의 공원이 무엇 때문에 각광을 받게 되었는지 궁금합니다?
- 운영자: 저희 공원에 해설사 분들이 있습니다. 그런 분들이 이용하는 고객들에게 무료로 해설을 해주고 모니터링을 하면서 공원의 개선점을 알려주기도 합니다. 그렇기 때문에 이 공원의 장점이 부각된다고 시청에서는 생각합니다.

- 이종숙 단원: 공원에 해설사 분들이 계신데 이런 분들은 자원 봉사인가요 아니면 시에서 급여를 주고 채용한 것인가요?
- 운영자: 시에서 해설을 전문으로 하는 용역 업체와 계약을 통해서 공원에서 해설을 하고 있습니다.

□ 활동사진



TORRON 파르케 유로파 공원 브리핑



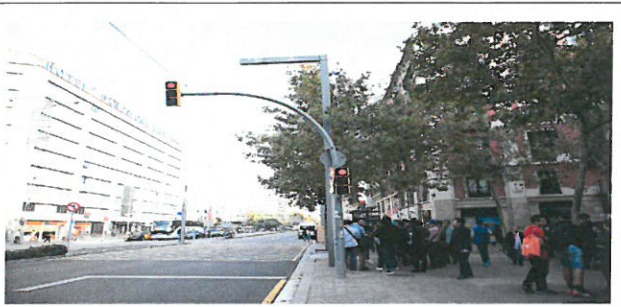
TORRON 파르케 유로파 공원 단체사진

III 시찰 활동

1. 보행자 중심거리 · 보도 · 보안등 · 클린 쓰레기통



바르셀로나 22@ 혁신지구 인간 중심 거리



스마트 신호등



스마트 보안등



클린 쓰레기통

2. 교통·주차·자전거도로·자전거 보관대·공용 자전거



스마트 거리 지하철



자전거 보관대



까사밀라 외관



스마트거리 전기 충전기

3. 문화유산 보존 및 관광자원 활용



알람브라 나자렛 궁전



스페인 무역항 단체 사진



올리브 오일 나무



스페인 수도원

IV 연 수 보 고 서 (의원별)

최동철 부단장

공무국외여행 보고서					
직 위	의 원	소속 위원회	미래·복지위원회	성 명	최 동 철
여행국	스페인, 포르투갈		여행기간	2019. 10. 28. ~ 11. 6.	
① 주요 방문지에 대하여 수집한 정보					
<p>○ Ateneu Popula 9 Barris</p> <ul style="list-style-type: none"> · 1997년 지어진 아스팔트공장 주변 주택에 거주하는 주민들이 공장의 폐해로 인한 환경개선을 위해 자치운영위원회에서 국가나 지역사회의 예산지원 없이 생업을 병행하면서 주말을 이용해 자발적으로 공장을 철거하고 하수도 설치, 학교, 병원, 도로, 교통수단까지 마련하는 주민통합을 보여줌 					
② 강서구 구정 및 의회 운영에 대하여 반영할 수 있는 정책건의					
<ul style="list-style-type: none"> · 자신들의 주거지 개선을 위해 주민들 어떤 보상이나 지원금 없이 스스로 환경 개선을 위한 노력을 통해 특성화 지역을 이루어냈다는 점에서 우리의 새마을운동과 유사하다고 생각했음. · 우리 동네 자치단체들의 역할을 유도해야 한다고 생각함. · 우리 관내 허준박물관, 겸재기념관등에서도 행사나 축제기간만이 아니라, 상설 문화체험들을 개발하고 이를 발전시켜 한국화 한의학과 연관해 지속적 발전 추진. 					

□ 정정희 단원

공무국외여행 보고서					
직 위	의 원	소속 위원회	미래·복지위원회	성 명	정 정 희
여행국	스페인, 포르투갈		여행기간	2019. 10. 28. ~ 11. 6.	
① 주요 방문지에 대하여 수집한 정보					
<ul style="list-style-type: none"> ○ 바르셀로나 스마트시티 <ul style="list-style-type: none"> - 도로가 좁고 복잡한 도심에 이동수단 다양한 탈것 설치 대여에 관심을 가지게 되었고 자전거 킥보드 등 다양한 탈 것을 설치하여 편하게 스마트폰으로 결제해 누구나, 탈 수 있어 만족도가 높아 보임. ○ 지역문화센터 방문 <ul style="list-style-type: none"> - 변두리 가난한 사람들이 모여 도시를 이루어 살고 있던 곳이 지금은 관광객이 찾아 오고 세계적인 서커스 명문이 되어 있는 마을, 지역주민 자치로 모든 활동이 이루어지는 문화센터가 인상적이었다. 건물에 돈을 들이는 것이 아닌 실용적으로 사용하는 주민들이 원하는 형태에 건물이라는 느낌이 강하게 들었다. ○ 플라멩고 박물관 <ul style="list-style-type: none"> - 스페인 하면 플라멩고가 떠오른다. 전설적인 플라멩고 무용수 크리스티나 오요스가 개인적으로 만든곳, 박물관 겸 공연장, 기념품가게, 커피숍이 있다. 메인 스테이지가 넓지 않아도 감동을 주고 아름다운 열정의 플라멩고를 선보이는 문화가 부러웠다. ○ 토레혼 디 아르도즈의 공원 <ul style="list-style-type: none"> - 40년 이상 된 채석장 무허가 주택을 철거하여 만든 공원이며, 공원 안에 세계적인 조형물이 설치되어 보는 재미가 있고, 쥘라인 같은 것이 있어 어린이들이 체험할 수 있고 많은 이용객이 있어 공원다운 공원으로 주민들에 휴식, 운동, 교육 등에 안성맞춤형 공원이었다. 민과 관이 좋은 아이디어로 토레혼시 에서 버려진 변두리가 최고에 휴식공간으로 탈바꿈된 모습에 반해버렸다. 우리네 공원과 는 너무나 다름에 무척 부러웠다. 					
② 강서구 구정 및 의회 운영에 대하여 반영할 수 있는 정책건의					
<ul style="list-style-type: none"> ○ 바르셀로나의 전기자동차, 전기오토바이, 전기 킥보드 등 복잡한 교통을 해소하고 환경도 생각하는 도심의 모습이 무척 인상적이었다. ○ 스페인의 지역문화센터를 보며 우리구도 영구임대아파트에 복지관만 있을게 아니라 생동감있는 체험공간을 설치할 필요가 있다는 생각이 든다. ○ 세비야에 플라멩고 박물관을 보며 양천향교를 이용해 우리 강서구도 대한민국에 음식문화를 알리는 장소가 될 수 있다면 좋겠다는 생각을 하였다. 					

□ 김선경 단원

공무국외여행 보고서					
직 위	의 원	소속 위원회	도시·교통위원회	성 명	김 선 경
여행국	스페인, 포르투갈		여행기간	2019. 10. 28. ~ 11. 6.	
① 주요 방문지에 대하여 수집한 정보					
○ PAZUE EUROPA TORREHON DE ARDOZ					
<ul style="list-style-type: none"> - 또레혼데 알데스는 알도스 외곽의 저개발지대와 폐허가 된 산업단지와 주인은 있지만 무단경작하고 무단거주하고 있는 무허가주택과 폐허들을 정리하여 새 지역을 건설할 것을 계획했다. 2003년부터 그린존으로 만들자는 의견이 끊임없이 있었다고 한다. - 24Ha 나 되는 넓은 땅을 그린 존으로 만들되 협동으로 유지하면서(Coperative) 자기구역으로 개인의 양만큼 나눠주는 것으로, 시에서 소유하고 있는 건물을 지을 수 있는 땅과 개인 소유의 땅을 바꿔 주는 방식으로 부지를 확보 했고, EU에서 그린 존으로 만들기 위한 많은 지원금과 시의 지원금이 보태져 공원 구성이 가능했다. - 길 하나를 사이에 두고 혐오시설인 화장장과 공동묘지가 인근에 있어 특별한 개발 호재가 없었던 지역에 공원을 꾸며 좋은 호응을 유도함은 물론이고, 계절별로 다르기는 하지만 많은 시설을 유지하면서 수익금까지 확보할 수 있게 됨. 					
② 강서구 구정 및 의회 운영에 대하여 반영할 수 있는 정책건의					
<ul style="list-style-type: none"> - 우리 관내에 있는 서울 식물원과 호수에 관련되어 동료 의원들이 많은 관심을 보였습니다. - 이제 막 조성된 호수를 산책하는 길은 너무 허전하다는 생각이 듭니다. 공원과 식물원이라는 특성상 어린이들의 방문이 많이 예상되는바, 공원에 아이들이 보고나 느껴볼 시설들이 부족하다는 생각을 해봅니다. <p>마침 우리가 방문한 날 유치원에서 공원을 방문하고 설치된 유럽각국의 조형물 앞에서 선생님이 각 나라의 대표로 상징되는 조형물을 설명하시는 것을 보고 우리 공원에는 우리구의 대표 시설(향교, 허준박물관, 겸재기념관 등)을 홍보하는 것은 어떨까하는 생각을 해봅니다.</p>					

□ 송영섭 단원

공무국외여행 보고서					
직 위	의 원	소속 위원회	도시·교통위원회	성 명	송 영 섭
여행국	스페인, 포르투갈		여행기간	2019. 10. 28. ~ 11. 6.	
① 주요 방문지에 대하여 수집한 정보					
<ul style="list-style-type: none"> ○ 바르셀로나 스마트시티는 도시의 사람이 중심인 편리하고 안전한 도시재생을 기본 철학으로 도시를 설계하며 자전거 등을 쉽게 대여할 수 있고, 전기 자동차가 편리하게 충전할 수 있는 환경을 제공하며 가로등을 이용하여 전기 충전 및 외부 밝기에 따른 자동 밝기 조절 등이 에너지 절약에 많은 도움이 되는 것 같다. 공원에는 아동만 이용 가능한 공원, 애견이 이용할 수 있는 공원 등이 표지판으로 설명되어 이용객들이 편리하게 이용할 수 있는 환경이 조성되어 있었다. ○ 토레온 공원은 필요 없는 공간에 아이들과 가족을 위한 공간을 만들었으며 시민들이 편리하게 공원을 이용할 수 있도록 조성하였다. 					
② 강서구 구정 및 의회 운영에 대하여 반영할 수 있는 정책건의					
<ul style="list-style-type: none"> ○ 바르셀로나 스마트시티를 보며 강서구도 따릉이 라는 자전거 대여 시스템이 갖추어져 있지만 바르셀로나처럼 편한 자전거가 달릴 수 있는 도로 환경이 되어있지 않아 좀 더 자전거가 편하게 달릴 수 있는 환경을 만들어야 한다고 생각하였음. ○ 스마트시티의 공원 시스템을 보며 강서구도 어렵지 않게 입구 안내 시스템으로 아동들이 노는 놀이터 혹은 애견과 같이 활동할 수 있는 공간, 스마트 폰으로 근처에 애견이 놀 수 있는 놀이터를 검색할 수 있는 시스템 등은 강서구에서도 어렵지 않게 벤치마킹하여 활용할 수 있는 시스템으로 생각되었다. 					

□ 신낙형 단원

공무국외여행 보고서					
직 위	의 원	소속 위원회	도시·교통위원회	성 명	신 낙 형
여행국	스페인, 포르투갈		여행기간	2019. 10. 28. ~ 11. 6.	
① 주요 방문지에 대하여 수집한 정보					
<p>1. 바르셀로나 스마트 도시재생 사례(낙후된 도시재정비를 위해 자율적으로 주민협의회를 구성, 현재 주민 사랑방 역할 및 주민자치회로 발전, 지방자치의 모범사례)</p> <p>2. 바르셀로나 스마트 시티(주민 편익을 위해 다양한 ICT를 접목, 에너지 절약과 효율화를 위해 태양광 전력 이용, 버스 정류장 휴대폰 충전 장치 설치, 전기 자전거 따릉이 설치, 도로변 전기 자동차 충전소 보편화 등)</p> <p>3. SANTA CASA FOUNDATION(자체 장애인재단 유지를 위한 로또복권 발행, 지역 유지(귀족 및 부유층)의 기부문화 정착, 장애인 편의를 위한 다양한 서비스 실시 (도서배달 서비스 및 장애인 보장구 무료서비스)</p>					
② 강서구 구정 및 의회 운영에 대하여 반영할 수 있는 정책건의					
<p>1. 강서구 주택 재정비 시 일방적인 관 주도의 개발보다는 주민이 스스로 참여할 수 있도록 유도함으로써, 향후 지역사회와 끈끈한 유대감을 계속 유지할 수 있음을 바르셀로나 22@재생혁신지구 사례를 통하여 잘 알 수 있었다.</p> <p>강서구 화곡동과 방화동 등 앞으로 개발을 위해 추진하는 재정비 사업에 있어서 무엇보다도 주민이 적극적으로 참여할 수 있는 강한 협의체 구성이 필요하며, 서울시나 강서구는 주민협의체를 적극적으로 지원하며 주민 간 스스로 협력하여 재정비사업을 추진해 나갈 수 있도록 하는 시스템 개발이 절실히 필요함.</p> <p>2. 바르셀로나 스마트 시티에서 가장 돋보이는 정책은 시민들의 불편을 최소화하기 위한 정책적 배려이다. 특히, 전기자동차 충전소를 도로변에 곳곳에 설치하여 전기차를 운행하면서 충전에 어려움이 없도록 배려했으며, 값싼 연료비로 인해 시민의 만족도가 매우 높음을 느낄 수 있었다.</p> <p>또한, 태양광을 이용한 가로등은 주변의 밝기에 따라 조도가 변할 수 있도록 설계되어 있어서 무분별하게 낭비되는 에너지를 절약하는 효과를 거두고 있었음. 그리고 버스 정류장에 설치된 휴대폰 충전 시스템 운영은 우리 강서구도 적극적으로 도입할 필요가 있음.</p>					

□ 경기문 단원

공무국외여행 보고서					
직 위	의 원	소속 위원회	미래·복지위원회	성 명	경 기 문
여행국	스페인, 포르투갈		여행기간	2019. 10. 28. ~ 11. 6.	
① 주요 방문지에 대하여 수집한 정보					
<p>1. 아테네 나우 바리스 문화센터</p> <ul style="list-style-type: none"> - 문화센터 창립 당시(70년대) 정부의 지원 없이 주민들의 노력으로 분진 가득한 공장을 문화센터로 탈바꿈하여 현재까지 이름. 현재도 지역주민들이 참여하는 운영위원회 개념의 대표협의체가 문화센터의 운영을 맡고 있고, - 단순한 문화센터를 넘어 지역주민들의 협동, 청소년선도 등 지역에서 문화센터 이상의 역할을 하고 있음 <p>2. 산타 카사 복지재단</p> <ul style="list-style-type: none"> - 직원이 6,000명이고 리스본지역의 복지사업을 주도적으로 이끄는 재단으로 과거 설립 당시 왕실에서 로또복권 운영사업권을 주어 현재까지 풍족한 재원을 토대로 복지사업을 실시하고 있음 - 대학, 병원 등 전문기관 등을 운영하는 등 포르투갈 내에서 가장 큰 복지재단으로 볼 수 있음 					
② 강서구 구정 및 의회 운영에 대하여 반영할 수 있는 정책건의					
<p>1. 문화센터 운영 시 구청에서 주도하지 않은 순수한 주민협의체의 구성이 필요하다고 봄. 처음에는 주민협의체 구성부터 쉽지 않겠지만 문화센터의 장기적인 운영 활성화를 위해서는 다양한 계층으로 구성된 주민협의체를 통하여 주민들의 의견을 적극 들을 필요가 있다고 생각함.</p> <p>2. 특히 아테네 나우 바리스에서는 서커스를 통하여 지역의 청소년을 선도하는 역할을 하는 등 문화센터에 요구되지 않는 역할을 하는 것을 보면 현재 우리가 운영하는 문화센터는 너무 문화센터 그 본질적인 측면에서만 강조되어 운영하고 있음.</p> <p>3. 청소년 관련 센터, 쉼터 등을 늘릴 것이 아니라 지역의 기존 문화센터, 기존 시설 등이 이런 사회문제를 해결할 수 있는 자발적인 행동이 필요하다고 봄. 이를 위해서는 주민들이 그 문제를 스스로 해결할 수 있게 다양한 계층, 연령대가 참여하는 주민협의체 구성이 꼭 선결 되어야한다고 봄.</p> <p>4. 산타카사 복지재단의 운영사례를 보면서 희망나눔복지재단도 복지사업에만 국한되어 업무를 수행할 것이 아니라 교육사업, 의료사업 등 수익사업을 토대로 수입을 확충하는 것이 이상적이라고 사료됨.</p>					

□ 김용원 단원

공무국외여행 보고서					
직 위	의 원	소속 위원회	미래·복지위원회	성 명	김 용 원
여행국	스페인, 포르투갈		여행기간	2019. 10. 28. ~ 11. 6.	
① 주요 방문지에 대하여 수집한 정보					
<p>○ 스페인 과 포르투갈의 도시와 복지재단 등 수집</p> <ul style="list-style-type: none"> · 바르셀로나 구엘공원, 파밀리아 성당 등 건축 (가우디 건축물 탐방) · 바르셀로나 스마트 도시재생 사례 (낙후된 도시재정비) · SANTA CASA FOUNDATION (장애인을 위한 다양한 재단) · 플라멩고 박물관 (문화예술 발전 및 승계) · 공공도서관 (다양한 고서보관 및 방문객들을 위한 노력) · 토레온 공원 (다양한 즐길 거리, 유럽 명소 미니어처 테마공원) 					
② 강서구 구정 및 의회 운영에 대하여 반영할 수 있는 정책건의					
<p>○ 도시곳곳에서 스페인의 강국 이미지가 드러남, 강서구보다 도시정비가 잘 되어있고 깨끗하였음. 강서구 도시정비에 대해 관심을 가져야 하며, 특히 바르셀로나 스마트 시티에 도로, 인도, 가로수 관리에 집중적인 정책을 수립하여 에너지도 아끼며 시민들이 편한 도시정비가 필요하다고 생각하였음.</p> <p>○ SANTACASA FOUNDATION 복지재단에 갔을 때 강서구에 있는 복지재단도 자원마련이 되는(국가예산이 아닌) 사업을 겸비하도록 하여야 하며, 재단의 로또산업과, 간호대학, 치매연구원 등 경영부터 많은 직원들이 아이부터 노인까지 돌보며 케어하고 연구하는 기관으로 성장하고 있었다. 강서구 복지재단의 독자적인 운영을 위한 정책이 필요하다고 생각된다.</p>					

□ 김성한 단원

공무국외여행 보고서					
직 위	의 원	소속 위원회	도시·교통위원회	성 명	김 성 한
여행국	스페인, 포르투갈		여행기간	2019. 10. 28. ~ 11. 6.	
① 주요 방문지에 대하여 수집한 정보					
<p>○ Ateneu Nou Barris 는 지역사회 관리 모델에 따라 작동하는 사회문화 공공센터이다. 25년전 만들어져 2년간 준비하여 전세계 에서 공연한다. 취미활동을 목표로 삶의 질 향상, 지역주민 자원봉사 프로그램 교육, 공연, 예술 운영위원을 구성하고 문화적 즐기 역할을 하고 있다.</p> <p>○ 플라멩고 박물관은 전설적인 플라멩고 무용수 크리스티나 오요스가 만든 곳으로 관계자 미팅을 통해 세비야 문화유산 탐방과 플라멩고의 기원, 스타일, 발전과정의 특징을 설명을 듣고 1층 플라멩고 춤의 역사와 의상 등의 전시관을 관람하였음.</p>					
② 강서구 구정 및 의회 운영에 대하여 반영할 수 있는 정책건의					
<p>○ Ateneu Nou Barris는 사회단체가 교육도구로서 제공하는 가치와 훈련을 통해 시민들과 그들의 비판정신 사이의 사회적, 연대적 약속을 촉진하며 이는 프로젝트의 결정적인 요소인점을 주목하고 싶다.</p> <p>○ 프로그래밍 및 문화보급에서 지역사회에 제안을 하고 신흥문화를 육성하며, 영토와 도시의 문화사업을 촉진하며 각기 다른 프로파일의 프로그래밍과 각 쇼에 적합한 가격 정책과의 균형을 유지하는 사업이 주목됨.</p> <p>○ 플라멩고는 노래, 춤, 연주에 의해 이루어지며, 뜻은 불꽃을 뜻하는 Flame에서 비롯된 하류층의 은어로서 집시음악에 쓰이게 되었다. 세비야 문화유산 박물관으로 도시 분위기와 잘 어우러지고 있었으며 많은 관광객 및 많은 관광객 및 시민들이 이용하고 있었다. 시의 재정에도 많은 도움이 되는 박물관이 되고 있는 것으로 보이며, 세비야 시의 이미지에도 도움이 될 것으로 보여지며, 이러한 사항들이 강서구의 허준 축제에도 일회성이 아닌 문화의 깊이를 더하는 축제로 승화 발전시킬 수 있도록 노력해야 하겠다는 생각이 든다.</p>					

□ 황영호 단원

공무국외여행 보고서					
직 위	의 원	소속 위원회	미래·복지위원회	성 명	황 영 호
여행국	스페인, 포르투갈		여행기간	2019. 10. 28. ~ 11. 6.	
① 주요 방문지에 대하여 수집한 정보					
<p>○ 아테네 문화센터(장애인에게 희망을 주는 서커스 수업)</p> <ul style="list-style-type: none"> - 이번 출장은 미래복지위원회 위원으로 강서구에 많이 거주하고 있는 장애인과 관련한 프로그램을 문화센터에서 한다는 것에 관심이 있었다. - 알아보니 장애인들이 직접 서커스 공연을 하진 않지만 서커스 기본교육을 통하여 장애인들의 신체적인 자립을 돕고 삶의 활력을 찾는 등 긍정적인 효과를 낸다고 한다. <p>○ 톨레도 공립 도서관</p> <ul style="list-style-type: none"> - 주교 소유의 도서관을 주민들에게 개방한 이 도서관은 유서깊은 많은 장서를 보관하고 있다. 특히 틈틈이 열리는 기획전이 현재 열리고 있었는데 이는 루이 암스트롱이 달 착륙을 기념하는 기획전이 열리고 있었다. 이를 통하여 관심 있는 사람들이 도서관을 찾을 수 있게 하는 것이 우리구에도 꼭 필요하다고 본다. - 이에 대한 홍보와 프로그램 운영 방법도 중요한데, 이 도서관에서는 작가와의 만남을 하는 등 공격적인 프로그램을 운영하고 있었으며 독서대회 등 어린이들이 직접 참여하는 프로그램도 있어 지역 어린이들이 쉽게 찾을 수 있는 도서관으로 자리잡고 있다. 					
② 강서구 구정 및 의회 운영에 대하여 반영할 수 있는 정책건의					
<ol style="list-style-type: none"> 1. 강서구에서도 장애인직업재활센터가 있다. 직업활동을 통하여 장애인의 재활을 돕는 시설인데, 아테네우를 보면서 프로그램의 다양화를 꾀할 필요가 있다고 본다. 구청, 장애인부모회 등에서 실시하는 힐링 프로그램 등이 그 예인데, 장애인들의 오감을 만족시킬 수 있는 신체활동을 통하여 장애인들이 생활의 활력을 찾을 수 있고 더 나아가 비장애인과 하나가 되는 사회가 될 수 있다고 본다. 많은 장애인 시설들이 틀에 짜여 있는 프로그램을 실시한다. 많은 비용과 인력이 수반되어 힘든 점도 있지만 아테네우에서는 몇 명의 전문가가 지역 장애인들에게 필수적인 존재가 된 것을 보면 인식의 전환이 있다면 해결할 수 있다고 본다. 2. 도서관 운영에 있어 주민들의 이목을 끌 수 있는 프로그램의 운영이 가장 단기적으로 가장 큰 효과를 가져올 수 있다고 본다. 톨레도 공립도서관에서도 기획전, 독자·작가와의 만남, 글짓기, 독후감 대회 등을 통하여 지역 주민들과 함께하는 도서관을 만들기 위하여 현재도 노력하고 있다. 우리도 적극적인 프로그램 개발로 주민친화 도서관을 만들어 나갈수 있도록 하자. 					

□ 이충숙 단원

공무국외여행 보고서					
직 위	의 원	소속 위원회	도시·교통위원회	성 명	이 충 숙
여행국	스페인, 포르투갈		여행기간	2019. 10. 28. ~ 11. 6.	
① 주요 방문지에 대하여 수집한 정보					
<ul style="list-style-type: none"> ○ Ateneu Nou Barris 문화센터는 공장지대에 주민들이 스스로 만들어낸 공공센터이며 현재는 카탈루냐 정부의 지원을 받는 문화센터를 운영중이다. 주민들의 자치로 활동이 이루어지고 있고, 서커스 수업 특화 운영으로 어른, 아이, 장애인까지 참여하는 문화센터로 발전하였다. ○ Santa Casa Foundation 복지재단은 리스본의 복지 향상을 위해 노력하는 재단으로, 여러 사업활동을 통해 재단의 재정 건전성을 높이고, 노인, 어린이를 위한 복지로부터 입양이나 비상사태에 따른 대책까지 다양한 역할을 하는 복지재단임. ○ 플라멩고 박물관은 스페인 전통적인 민요와 향토무용, 기타반주로 이루어지는 스페인 남부의 민족 예술로 전통있는 집시의 춤을 하나의 관광과 문화로 자리잡도록 많은 노력을 기울인 것으로 보인다. 					
② 강서구 구정 및 의회 운영에 대하여 반영할 수 있는 정책건의					
<ul style="list-style-type: none"> ○ Ateneu Nou Barrios 사례처럼 강서구의 낙후된 공간을 무조건적인 철거가 아닌 작은 지원 또는 시민들의 자발적인 참여로 문화센터 공간을 만들 수 있는 기회를 주는 것도 바람직 하다고 생각하였다. ○ 스마트시티의 공원 시스템을 보며 강서구도 어렵지 않게 입구 안내 시스템으로 아동들이 노는 놀이터 혹은 애견과 같이 활동할 수 있는 공간, 스마트 폰으로 근처에 애견이 놀 수 있는 놀이터를 검색할 수 있는 시스템 등은 강서구에서도 어렵지 않게 벤치마킹하여 활용할 수 있는 시스템으로 생각되었다. ○ 플라멩고 박물관과 공연장을 보며 우리 강서구의 허준 박물관과 겸재정선 미술관을 좀 더 대중적으로 쉽게 다가가고 관광객들을 유치할 수 있는 아동 체험 프로그램이나 허준 뮤지컬 등 지역주민과 관광객이 소통할 수 있는 공간으로 만들도록 노력해야 한다고 생각하였음. 					

이종숙 단원

공무국외여행 보고서					
직 위	의 원	소속 위원회	미래·복지위원회	성 명	이 종 숙
여행국	스페인, 포르투갈		여행기간	2019. 10. 28. ~ 11. 6.	
① 주요 방문지에 대하여 수집한 정보					
<p>■ Ateneu Popular 9 Barril</p> <ul style="list-style-type: none"> - 주변에 주민거주지임에도 아스팔트공장이 있어 매우 안좋았음. - 주거지는 무허가 주택이고 버려지고 관심 없는 지역임. - 현재는 서커스 프로그램으로 아스팔트 공장을 지역문화센터로 활용하고 있음. 18세부터 중고등학교에서 교과목 중 한 과목으로 배우고 있으며 벨기에와 프랑스로도 유학을 가기도 하고 전 세계를 돌며 공연을 하고 있음. - 센터에서는 장애인들을 위한 프로그램 운영으로 함께 즐기고 있음. <p>■ 스마트시티</p> <ul style="list-style-type: none"> - 가로등은 조명등 역할로 주변의 밝기에 따라 변화되고 공기질 측정기로 신호등이 오염도에 따라 변화를 줌. - 전기차 이용도가 높아 도로에서 전기자동차나 전기오토바이는 무료로 충전할 수 있게 함. - 쓰레기는 쓰레기통에서 압착 후 지하통로를 통해 쓰레기 집하장으로 이동. 압착시 발생한 열은 주민을 위해 활용 함. - 버스정류장에서 태양열을 이용한 USB 충전소가 있어 주민들에게 편리제공 함. <p>■ Santa Casa Foundation</p> <ul style="list-style-type: none"> - 1730부터 정부의 로또사업허가로 인한 수입을 통해 어린이부터 노인까지 저소득층을 위한 혜택을 줌. - 6,000명정도가 근무하며, 병원, 요양원, 간호대학, 연구(신경, 치매) 등을 통해 복지를 제공함. - 포르투갈인구 100만명으로 볼 때 많은 사람이 이곳에서 정부를 대신하여 복지를 위해 일하고 있음. 					
② 강서구 구정 및 의회 운영에 대하여 반영할 수 있는 정책건의					
<p>■ 주거 밀집지역은 강서구가 준공업지역이라 하더라도 정비공장 등 허가는 앞으로 자재하고 주민들을 위해 활용도가 높은 공간으로 변화.</p> <p>■ 환경오염을 줄이기 위한 전기차를 사용은 충전소 이용을 편리하게 해야 함.</p> <p>■ 버스정류장이나 지하철역에 USB 충전소 설치 바람.</p>					

V 연 수 총 평 (황동현 단장)

□ 연수성과 및 과제

- 이번 스페인, 포르투갈 2개국 연수를 통해 13~14세에 이슬람 통치 지역을 탈환하면서 유럽에서 가장 큰 세력을 가진 나라로 급부상한 역사와 문화를 갖춘 여러 지역을 방문하면서 유럽인들의 자긍심을 느낄 수 있었다.
- 가장 인상 깊었던 것은 최첨단 시스템이 설치된 가로등이다. 가로등에 설치되어 있는 시스템인 조도자동조절시스템, 소음측정시스템, 미세먼지 측정시스템으로 이런 시스템들이 바르셀로나 스마트 시스템을 운영하는 기본 센서라고 보면 된다. 이를 통해서 제어시스템을 통하여 신호등으로 전달되고 도심으로 들어오는 차량을 자동으로 통제하게 된다. 이런 시스템 중 우리 나라에 미세먼지 측정시스템을 도입하여 서울의 공기 질이 향상되도록 교통 정책에 관심을 가져야 한다는 느낌을 받았다. 또한, QR코드 정보를 통하여 공원에서의 금지행위, 할 수 있는 행위 등을 전달 받을 수 있으며, 공원에 설치된 기구의 사용법도 안내되는 것을 보면서 우리나라도 이런 첨단 시스템을 하루 빨리 도입되도록 벤치마킹해야 한다고 느꼈다.
- 세비야 지역의 플라멩코 박물관은 그 영향력이 막대하고 전 세계로 파급되는 전통 문화를 보면서 우리나라에도 이런 문화 역사 콘텐츠를 만들어 홍보될 수 있도록 노력해야 하는 필요성을 느꼈다.

- 트레혼시 파르게 유로파 공원을 방문하면서 전에 무분별한 산업 단지, 노동자의 무허가 거주주, 무허가 경작지이면서 짚시의 무허가 거주지였던 시의 외곽 지역을 2003년 공원으로 탈바꿈한 사례를 보면서 불법으로 거주하는 주민들을 슬기롭게 대처하는 방법과 토지 소유자에게 대체지를 제공하는 등 여러 가지 노력을 통하여 자연친화적인 공원을 조성한 것을 보면서 우리 도심지역에도 이런 다양한 방법을 통하여 공원이 더 많이 조성될 수 있도록 정책을 펼쳐야 한다는 필요성을 시사하는 바가 크다.
- 유럽 2개국의 도서관, 공원, 문화유적지 등을 시찰하며 12명의 연수단원들은 우리 구정에 적용할 수 있는 다양한 정책 아이디어와 영감을 얻어 우리구 마곡지구 내에 위치한 서울식물원이 여러 나라에서 각광 받는 문화와 예술이 숨쉬는 곳으로 만들고자 다양한 홍보 정책과 콘텐츠 개발에 노력할 것이며, 이제 각자 의원들의 의정활동에서 보고 느낀 여러 과제들을 갖고 연구하면서 강서구 정책에 반영되고 실현될 수 있도록 연구하고 추진하여야 할 것이다.

□ 개선사항

- 공무국외출장을 통해 다른 나라의 행정제도·운영에 대한 상호 비교를 통해 의정활동의 효율성을 제고하기 위한 보고회를 분기별로 개최하도록 추진위원회를 구성·운영
- 도서관, 공원 등 관련된 우수한 정책과 제도에 대한 결과보고서를 바탕으로 우리구 실정에 맞게 운영의 묘를 살려 벤치마킹을 추진